

**Uchwała Nr XV/ 142 /15**  
**Rady Miejskiej w Trzebiatowie**  
z dnia 30 grudnia 2015 r.

**w sprawie zaopiniowania projektu zarządzenia Regionalnego Dyrektora Ochrony Środowiska  
w Szczecinie zmieniającego zarządzenie w sprawie ustanowienia planu ochrony dla rezerwatu  
przyrody „Roby”**

Na podstawie art. 18 ust. 2 pkt 15 i art. 89 ust. 3 ustawy z dnia 8 marca 1990 r. o samorządzie gminnym (t.j. Dz. U. z 2015 r. poz. 1515) oraz art. 19 ust. 2 ustawy z dnia 16 kwietnia 2004 r. o ochronie przyrody (t.j. Dz. U. z 2015 r. poz. 1651 z późn. zm.<sup>1</sup>) Rada Miejska w Trzebiatowie uchwala co następuje:

**§ 1.** Opiniuje się pozytywnie projekt zarządzenia Regionalnego Dyrektora Ochrony Środowiska w Szczecinie zmieniającego zarządzenie w sprawie ustanowienia planu ochrony dla rezerwatu przyrody „Roby”, stanowiący załącznik do uchwały.

**§ 2.** Uchwała wchodzi w życie z dniem podjęcia.

**Przewodniczący Rady Miejskiej**

Miroslaw Makarewicz

<sup>1</sup>Zmiana tekstu jednolitego wymienionej ustawy została ogłoszona w Dz.U. z 2015 r. poz. 1936.

**Projekt zarządzenia**  
**Regionalnego Dyrektora Ochrony Środowiska w Szczecinie**  
**z dnia        2015 r.**  
**zmieniające zarządzenie w sprawie ustanowienia planu ochrony dla rezerwatu przyrody**  
**„Roby”**

Na podstawie art. 19 ust. 6 i art. 20 ust. 5 ustawy z dnia 16 kwietnia 2004 r. o ochronie przyrody (Dz. U. z 2015 r. poz. 1651, 1688 i 1936) zarządza się, co następuje.

**§ 1.** W zarządzeniu Nr 19/2013 Regionalnego Dyrektora ochrony Środowiska w Szczecinie z dnia 22 maja 2009 r. w sprawie ustanowienia planu ochrony dla rezerwatu przyrody „Roby” (Dz. Urz. Woj. Zach. poz. 2292), wprowadza się następujące zmiany:

- 1) w § 5 ust. 3 otrzymuje brzmienie:  
„ Działania ochronne ze wskazaniem podmiotów odpowiedzialnych za ich wykonanie i obszarów ich wdrażania zawiera załącznik nr 7 do zarządzenia”;
- 2) w § 6 uchyla się ust. 1;
- 3) w § 7:
  - a) uchyla się pkt 1,
  - b) pkt 2 otrzymuje brzmienie:  
„2) przy wprowadzaniu nowej oraz infrastruktury technicznej na działkach nr na działkach nr 193/1 194/1, 194/2, 195, 196, 200, 203, 204, 568, 571, 603 obręb Roby, do czasu skanalizowania całego obszaru za pomocą rozdzielczego systemu kanalizacji sanitarnej, stosować szczelne i atestowane zbiorniki bezodpływowe”;
  - c) pkt 3 otrzymuje brzmienie:  
„3) ująć konieczność szczególnej ochrony zlewni rezerwatu przed zanieczyszczeniami ze źródeł rolniczych poprzez ustalenie 100-metrowej strefy dookoła rezerwatu wolnej od stosowania nawozów organicznych i mineralnych”;
  - d) uchyla się pkt 4;
- 4) § 8 otrzymuje brzmienie:  
„§ 8. Wskazania do zmian w istniejących studiach uwarunkowań i kierunków zagospodarowania przestrzennego gminy Trzebiatów, miejscowych planach zagospodarowania przestrzennego gminy Trzebiatów, planach zagospodarowania przestrzennego województwa zachodniopomorskiego oraz planach zagospodarowania przestrzennego morskich wód wewnętrznych, morza terytorialnego i wyłącznej strefy ekonomicznej dotyczące eliminacji lub ograniczenia zagrożeń wewnętrznych lub zewnętrznych, niezbędne dla utrzymania lub odtworzenia właściwego stanu ochrony siedlisk przyrodniczych oraz gatunków roślin i zwierząt, dla których ochrony wyznaczono obszary Natura 2000:
  - 1) przy wprowadzaniu nowej oraz infrastruktury technicznej na działkach nr na działkach nr 193/1 194/1, 194/2, 195, 196, 200, 203, 204, 568, 571, 603 obręb Roby, do czasu skanalizowania całego obszaru za pomocą rozdzielczego systemu kanalizacji sanitarnej, stosować szczelne i atestowane zbiorniki bezodpływowe;

- 2) należy ująć konieczność szczególnej ochrony zlewni rezerwatu przed zanieczyszczeniami ze źródeł rolniczych poprzez ustalenie 100-metrowej strefy dookoła rezerwatu wolnej od stosowania nawozów organicznych i mineralnych.”;
- 5) załącznik nr 1 do zarządzenia otrzymuje brzmienie jak w załączniku nr 1 do niniejszego zarządzenia;
- 6) załącznik nr 3 do zarządzenia otrzymuje brzmienie jak w załączniku nr 2 do niniejszego zarządzenia;
- 7) załącznik nr 4 do zarządzenia otrzymuje brzmienie jak w załączniku nr 3 do niniejszego zarządzenia;
- 8) załącznik nr 5 do zarządzenia otrzymuje brzmienie jak w załączniku nr 4 do niniejszego zarządzenia;
- 9) załącznik nr 6 do zarządzenia otrzymuje brzmienie jak w załączniku nr 5 do niniejszego zarządzenia;
- 10) po załączniku nr 6 dodaje się załącznik nr 7 w brzmieniu jak w załączniku nr 6 do niniejszego zarządzenia.

**§ 2.** Zarządzenie wchodzi w życie po upływie 14 dni od dnia jego ogłoszenia.

**Załącznik nr 1 do projektu zarządzenia  
Regionalnego Dyrektora Ochrony Środowiska w Szczecinie  
z dnia 2015 r.**

„Załącznik nr 1 do zarządzenia Nr 19/2013 Regionalnego Dyrektora ochrony Środowiska w  
Szczecinie z dnia 22 maja 2009 r. w sprawie ustanowienia planu ochrony dla rezerwatu przyrody  
„Roby”.

Opis granicy obszaru Natura 2000 pokrywającego się z rezerwatem w formie listy współrzędnych punktów załamania granic obszaru w układzie współrzędnych płaskich prostokątnych PL-1992.”

Lp.	X	Y	Lp.	X	Y
1	259578,1	699670,5	46	258737,4	700306,2
2	259574,1	699680	47	258765,2	700437,2
3	259578,1	699670,5	48	258796,5	700522
4	259609,1	699525,9	49	258846,7	700578,8
5	259651,2	699534,4	50	258908,6	700633,1
6	259709,9	699579	51	258926	700644,8
7	259712	699618,4	52	258977,4	700667
8	259787,4	699582,3	53	259014,7	700670,8
9	259744,7	699535,6	54	259100	700700,7
10	259661,5	699462,3	55	259221,9	700601,5
11	259635,5	699445,2	56	259307,2	700523,5
12	259608,2	699436,2	57	259268,1	700471,4
13	259605,3	699429,3	58	259429	700309,5
14	259517,2	699255,1	59	259434,9	700305,2
15	259516,9	699245,7	60	259432,3	700298
16	259509,4	699247,7	61	259474,1	700188,5
17	259511	699254,9	62	259527,6	700165,6
18	259596,6	699425,7	63	259593,8	700209,9
19	259598,8	699432,5	64	259618,3	700212,4
20	259519,5	699419	65	259807,1	700163,5
21	259508,3	699420,7	66	260003	700119,4
22	259491,1	699429	67	259973	699986,1
23	259451,7	699466,6	68	259897,4	699804,9
24	259454,3	699472,4	69	259838,5	699655
25	259384,7	699540	70	259639,3	699796,2
26	259362,6	699550,4	71	259581	699677,2
27	259313	699568,3	72	259578,1	699670,5
28	259388,3	699753,5	73	259574,1	699680
29	259259,2	699804,2	74	259579,5	699691,2
30	259152,5	699841,1	75	259424,1	699759
31	259145,1	699771,5	76	259447,4	700048,8
32	259186,2	699731,5	77	259437,8	700049,9
33	259248,1	699716,1	78	259433,1	699979,5
34	259218,9	699594,8	79	259381,5	700073,1
35	259124,6	699599	80	259388,9	700102,2
36	259068,9	699610,3	81	259325,9	700108,8
37	258869,1	699616,4	82	259310,9	700102
38	258787,7	699661	83	259225,5	699961,2
39	258779,4	699661,3	84	259367,2	699858,1
40	258855,8	699747,7	85	259354,1	699835,7
41	258864,2	699768,8	86	259409,8	699805,2
42	258881,9	699930,4	87	259421,1	699826,6
43	258864,6	700008,2	88	259416,9	699750,7
44	258821,1	700103,4	89	259558,5	699684,8
45	258764,5	700200,8	90	259574,1	699680

**Załącznik nr 2 do projektu zarządzenia  
Regionalnego Dyrektora Ochrony Środowiska w Szczecinie  
z dnia 2015 r.**

„Załącznik nr 3 do zarządzenia Nr 19/2013 Regionalnego Dyrektora ochrony Środowiska w Szczecinie z dnia 22 maja 2009 r. w sprawie ustanowienia planu ochrony dla rezerwatu przyrody „Roby”.

Identyfikacja oraz określenie sposobów eliminacji lub ograniczania istniejących i potencjalnych zagrożeń wewnętrznych i zewnętrznych oraz ich skutków.”

Lp.	Identyfikacja istniejących i potencjalnych zagrożeń wewnętrznych i zewnętrznych	Sposoby eliminacji lub ograniczenia istniejących i potencjalnych zagrożeń wewnętrznych i zewnętrznych oraz ich skutków
<b>Zagrożenia wewnętrzne</b>		
1.	Zarastanie otwartego torfowiska przez ekspansywne gatunki drzew i krzewów (zagrożenie istniejące).	Wycięcie drzew i krzewów z usunięciem z terenu rezerwatu. Regularne usuwanie pojawiającego się nalotu.
2.	Zarastanie łąk trzęś licowych (zagrożenie istniejące).	Koszenie zgodne z wymaganiami siedliska.
3.	Zarastanie zbiorowiska z kruszczykami błotnymi <i>Epipactis palustris</i> (zagrożenie istniejące).	Koszenie zgodnie z wymaganiami gatunku i siedliska.
4.	Odwadnianie torfowiska i przesuszanie złoża torfu systemem rowów (zagrożenie istniejące).	Budowa progów spowalniających na rowach melioracyjnych. Zaniechanie konserwacji rowów wewnątrz rezerwatu. Spowolnienie przepływu wody w rowach materiałem uzyskanym przy wycinaniu drzew i krzewów.
5.	Nielegalne użytkowanie fragmentów rezerwatu przez osoby prywatne oraz związane z tym koszenie łąk, przepędzanie krów, składowanie obornika (zagrożenie istniejące).	Utrzymanie sprawności technicznej (konserwacja) i ewentualna wymiana istniejącego oznakowania rezerwatu, w tym tablic urzędowych, regulaminowych i informacyjnych ustawionych przy granicach obiektu. Edukacja miejscowej ludności na temat funkcjonowania i ochrony obiektu oraz regularne kontrole rezerwatu przez służby ochrony przyrody.
<b>Zagrożenia zewnętrzne</b>		
6.	Spadek poziomu wód gruntowych (zagrożenie istniejące).	Monitoring poziomu wody w torfowisku poprzez sieć piezometrów oraz budowa urządzeń hamujących odpływ wód z rezerwatu w oparciu o jego wyniki.
7.	Rozwój zabudowy wiejskiej w bezpośrednim sąsiedztwie rezerwatu skutkujący: <ul style="list-style-type: none"> <li>potencjalnymi wyciekami nieczystości z szamb wpływającymi/przesiakającymi w granice rezerwatu, zmiana trofii wód w rezerwacie i w efekcie zmianami w dotychczasowej szacie roślinnej (zagrożenie potencjalne),</li> <li>niekontrolowaną penetracją rezerwatu i wydeptywaniem roślinności, płoszeniem zwierzyny i zaśmiecaniem obiektu, kłusownictwem (zagrożenie istniejące), natężeniem ww. skutków (zagrożenie potencjalne).</li> </ul>	Wskazania do zmian w istniejącym studium uwarunkowań i kierunków zagospodarowania przestrzennego gminy Trzebiatów: <ul style="list-style-type: none"> <li>przy wprowadzaniu nowej oraz infrastruktury technicznej na działkach nr 193/1 194/1, 194/2, 195, 196, 200, 203, 204, 568, 571, 603 obręb Roby, do czasu skanalizowania całego obszaru za pomocą rozdzielczego systemu kanalizacji sanitarnej, stosować szczelne i atestowane zbiorniki bezodpływowe.</li> </ul> Utrzymanie sprawności technicznej (konserwacja) i ewentualna wymiana istniejącego oznakowania rezerwatu, w tym tablic urzędowych, regulaminowych i informacyjnych ustawionych przy granicach obiektu. Egzekwowanie zakazów obowiązujących w granicach rezerwatu poprzez działania prewencyjne organów ścigania. Edukacja społeczeństwa na temat funkcjonowania rezerwatu i potrzeb jego ochrony.
8.	Istnienie enklawy łąk i użytkowanego pola wewnątrz rezerwatu skutkujące	Włączenie działek nr 620/1 i 620/2 obręb Roby w granice rezerwatu.

Lp.	Identyfikacja istniejących i potencjalnych zagrożeń wewnętrznych i zewnętrznych	Sposoby eliminacji lub ograniczenia istniejących i potencjalnych zagrożeń wewnętrznych i zewnętrznych oraz ich skutków
	penetracją rezerwatu, przepędzaniem krów przez jego obszar (zagrożenie istniejące).	
9.	Używanie nawozów (w tym obornika) i eutrofizacja terenu rezerwatu przez spływy z przylegających terenów użytkowanych rolniczo (zagrożenie istniejące).	Wskazania do zmian w istniejącym studium uwarunkowań i kierunków zagospodarowania przestrzennego gminy Trzebiatów ująć konieczność szczególnej ochrony zlewni rezerwatu przed zanieczyszczeniami ze źródeł rolniczych poprzez ustalenie 100-metrowej strefy dookoła rezerwatu wolnej od stosowania nawozów.

**Załącznik nr 3 do projektu zarządzenia  
Regionalnego Dyrektora Ochrony Środowiska w Szczecinie  
z dnia 2015 r.**

„Załącznik nr 4 do zarządzenia Nr 19/2013 Regionalnego Dyrektora ochrony Środowiska w Szczecinie z dnia 22 maja 2009 r. w sprawie ustanowienia planu ochrony dla rezerwatu przyrody „Roby”.

Identyfikacja istniejących i potencjalnych zagrożeń dla zachowania właściwego stanu ochrony siedlisk przyrodniczych oraz gatunków roślin i zwierząt i ich siedlisk będących przedmiotami ochrony w obszarach Natura 2000.”

Lp.	Przedmiot ochrony	Zagrożenia		Opis zagrożenia
		istniejące	potencjalne	
1.	7110 - Torfowiska wysokie z roślinnością torfotwórczą (żywe)	1. A08 nawożenie /nawozy Sztuczne 2. I02 problematyczne gatunki rodzime 3. K02.01 zmiana składu gatunkowego (sukcesja) 4. J02.01 zasypywanie terenu, melioracje i osuszanie - ogólnie	5. E01.03 zabudowa rozproszona	Ad. 1. wzrost trofii na skutek spływów powierzchniowych z użytkowanych rolniczo (nawożonych ) terenów przyległych do torfowiska. Ad. 2. zarastanie torfowiska - sukcesja w kierunku lasów. Ad..3. zarastanie torfowiska przez ekspansywne gatunki drzew i krzewów - brzoza omszona <i>Betula pubescens</i> , wierzba szara <i>Salix cinerea</i> , kruszyna pospolita <i>Frangula alnus</i> oraz roślin zielnych - trzęślica modra <i>Molinia caerulea</i> , wrzos pospolity <i>Calluna vulgaris</i> . Ad. 4. zmiana stosunków wodnych, przyspieszenie sukcesji - odwadnianie torfowiska i przesuszanie złoża torfu systemem rowów i kanałem Bieczyno. Spadek poziomu wód gruntowych. Ad. 5. wzrost antropopresji - zanieczyszczenia, zaśmiecanie, mechaniczne zniszczenia, zaburzenie stosunków wodnych na skutek zabudowy terenów przyległych do torfowiska.
2.	7120 - Torfowiska wysokie zdegradowane, lecz zdolne do naturalnej i	1. I02 problematyczne gatunki rodzime 2. K02.01 zmiana składu gatunkowego	5. E01.03 zabudowa rozproszona	Ad. 1. przekształcenie siedliska spowodowane ekspansją gatunków rodzimych (brzoza omszona, wierzba szara, kruszyna pospolita oraz roślin zielnych - trzęślica modra, wrzos pospolity)

Lp.	Przedmiot ochrony	Zagrożenia		Opis zagrożenia
		istniejące	potencjalne	
	stymulowanej regeneracji	(sukcesja) 3. J02.01 zasypywanie terenu, melioracje i osuszanie – ogólnie 4. A08 nawożenie /nawozy sztuczne/		Ad. 2. zarastanie torfowiska - sukcesja w kierunku lasów. Ad. 3. zmiana stosunków wodnych, przyspieszenie sukcesji - Odwadnianie torfowiska i przesuszanie złoza torfu systemem rowów i kanałem Bieczyno. Ad. 4. wzrost trofii na skutek spływów powierzchniowych z użytkowanych rolniczo (nawożonych ) terenów przyległych do torfowiska. Ad. 5. wzrost antropopresji - zanieczyszczenia, zaśmiecanie, mechaniczne zniszczenia, zaburzenie stosunków wodnych na skutek zabudowy terenów przyległych do torfowiska .Spadek poziomu wód gruntowych.
3.	A127 – żuraw <i>Grus grus</i>	1.J02.01 zasypywanie terenu, melioracje i osuszanie - ogólnie	2. E01.04 inne typy zabudowy	Ad. 1. zanik, fragmentacja, utrata jakości siedliska lęgowego. Ad. 2. zmniejszanie się powierzchni siedlisk żerowania poprzez rozwój rozproszonej zabudowy, skutkujące opuszczeniem dotychczasowych miejsc lęgowych.
4.	A270 - słowik szary <i>Luscinia luscinia</i>	1. J02.01 zasypywanie terenu, melioracje i osuszanie - ogólnie 2. J03.01 zmniejszenie lub utrata określonych cech siedliska	-	Ad. 1. utrata jakości siedliska spowodowana nadmiernym osuszaniem powierzchni siedlisk. Ad. 2. utrata jakości siedliska związana z usuwaniem drzew i krzewów w pobliżu cieków (kanałów i rowów).

**Załącznik nr 4 do projektu zarządzenia  
Regionalnego Dyrektora Ochrony Środowiska w Szczecinie  
z dnia 2015 r.**

„Załącznik nr 5 do zarządzenia Nr 19/2013 Regionalnego Dyrektora ochrony Środowiska w Szczecinie z dnia 22 maja 2009 r. w sprawie ustanowienia planu ochrony dla rezerwatu przyrody „Roby”.

Określenie działań ochronnych na obszarze ochrony czynnej z podaniem ich rodzaju, zakresu i lokalizacji.”

Lp.	Rodzaj działań ochronnych	Zakres działań ochronnych	Lokalizacja działań ochronnych <sup>1)</sup>
1.	Wycięcie drzew i krzewów obejmujących gatunki takie, jak brzoza brodawkowata, osika,	W wyznaczonych strefach A, B i C wycinka wszystkich mechaniczna drzew i krzewów poza woskownicą europejską	Działka 618, fragment działki 620/6, obręb ewid. Roby - współrzędne geograficzne punktów załamania granic STREFA A

<sup>1)</sup> według mapy w niniejszym załączniku do zarządzenia.

Lp.	Rodzaj działań ochronnych	Zakres działań ochronnych	Lokalizacja działań ochronnych <sup>1)</sup>		
	<p>wierzba szara i kruszyna z jednoczesnym usunięciem pozyskanej biomasy poza obszar rezerwatu.</p> <p>Systematyczne, mechaniczne usuwanie pojawiającego się nalotu powyższych gatunków w oparciu o wyniki analizy jego stopnia pojawiania się.</p>	<p>oraz 15-20 m pasem roślinności drzewiastej i krzewiastej wzdłuż granic rezerwatu nad rowami i kanałami. Pozyskaną biomasę bezzwłocznie usunąć poza obszar rezerwatu.</p> <p>Wycinkę drzew należy wykonać możliwie jak najniżej nad podłożem, przy czym wskazane jest modyfikowanie formy przeprowadzanego zabiegu (w zależności od potrzeb) w kolejnych nawrotach, jeśli odrosty byłyby wyjątkowo silne. Termin zabiegów: strefa A - pierwszy rok obowiązywania planu (pow. 36,60 ha), strefa B - szósty rok obowiązywania planu (pow. 16,28 ha), strefa C - jedenasty rok obowiązywania planu (pow. 19,37 ha).</p> <p>Usuwanie nalotu (z wyniesieniem biomasy poza teren rezerwatu) w strefie A należy przeprowadzić w 2, 3 i 5 roku obowiązywania planu. Kolejne zabiegi usuwania nalotu określić w analizie stopnia pojawiania się nalotu w 5 roku obowiązywania planu. Zabiegi wycinki wykonać pod stałym nadzorem specjalisty-botanika nadzorującego przebieg prac. Wszystkie prace przeprowadzać w okresie zimowym, tj. w miesiącach styczeń-luty lub w przypadku wcześniejszego zamarznięcia torfowiska, również we wcześniejszych miesiącach.</p>	Lp.	X	Y
			1	258821,0991	700103,3678
			2	258764,5001	700200,8287
			3	258737,4454	700306,2356
			4	258765,2091	700437,1596
			5	258796,4927	700522,0268
			6	258846,6618	700578,8082
			7	258887,7112	700614,7836
			8	258925,9795	700644,825
			9	258977,3604	700667,0038
			10	259014,6617	700670,7619
			11	259099,9558	700700,7268
			12	259196,6187	700622,0107
			13	259221,8588	700601,4568
			14	259307,2271	700523,4561
			15	259268,1371	700471,4123
			16	259434,9499	700305,1961
			17	259432,3367	700298,0197
			18	259474,1059	700188,4749
			19	259527,6383	700165,5664
			20	259593,7749	700209,9341
			21	259618,3484	700212,3529
			22	259627,8915	700138,84
			23	259630,5243	700110,1704
			24	259624,3977	700076,87
			25	259612,0606	700050,0186
			26	259600,4492	700016,6357
			27	259549,705	699995,7156
			28	259518,1504	699969,1433
			29	259479,9807	699960,03
			30	259445,0766	699994,0549
			31	259447,3809	700048,8352
			32	259437,8021	700049,9447
			33	259433,0539	699979,4702
			34	259381,5246	700073,063
			35	259388,9024	700102,1884
			36	259325,9396	700108,805
			37	259310,9037	700101,9885
			38	259041,2499	700062,0006
			39	259038,138	700052,0425
			40	259016,3546	700048,9306
			41	258991,4593	700055,1544
			42	258971,543	700063,8678
			43	258950,382	700066,9797
			44	258939,8015	700075,0707
			45	258840,6267	700115,3328
			46	258821,0991	700103,3678
			STREFA B		
			Lp.	Y	Y
			1	258860,9467	700108,0757
			2	258939,8015	700075,0707
			3	258950,382	700066,9797
			4	258971,543	700063,8678
			5	258991,4593	700055,1544
			6	259016,3546	700048,9306
			7	259038,138	700052,0425
			8	259041,2499	700062,0006
			9	259310,9037	700101,9885
			10	259225,4859	699961,1794
			11	259367,1647	699858,1313



Lp.	Rodzaj działań ochronnych	Zakres działań ochronnych	Lokalizacja działań ochronnych <sup>1)</sup>		
			12	259354,1072	699835,7226
			13	259352,2829	699852,481
			14	259325,4036	699860,6072
			15	259297,1008	699885,2815
			16	259278,9579	699875,1215
			17	259257,1865	699859,8815
			18	259243,398	699848,9958
			19	259246,161	699808,7531
			20	259152,4661	699841,1499
			21	259145,0718	699771,5349
			22	259186,2392	699731,5151
			23	259248,0892	699716,1429
			24	259218,8664	699594,834
			25	259166,4069	699597,1309
			26	259167,198	699619,6702
			27	259154,1351	699631,2816
			28	259129,4609	699642,8931
			29	259098,2552	699649,4245
			30	259070,678	699649,4245
			31	259051,0838	699652,3273
			32	259037,2952	699653,0531
			33	259009,7181	699655,2302
			34	258962,5467	699658,1331
			35	258951,661	699641,4416
			36	258909,5696	699642,1674
			37	258887,7982	699653,0531
			38	258866,0267	699654,5045
			39	258852,9639	699654,5045
			40	258835,5468	699650,1502
			41	258810,1468	699662,4873
			42	258793,6959	699677,4307
			43	258814,5399	699700,9998
			44	258855,8202	699747,677
			45	258864,2037	699768,8363
			46	258869,5155	699817,3183
			47	258872,4311	699843,9297
			48	258881,9022	699930,3749
			49	258868,7449	699989,7434
			50	258887,0724	699990,51
			51	258897,2324	700002,1214
			52	258903,0381	700020,99
			STREFA C		
			Lp.	X	Y
			1	259618,3484	700212,3529
			2	259807,1133	700163,5374
			3	260003,0417	700119,4097
			4	259969,1177	699976,8829
			5	259952,4251	699936,8695
			6	259857,5185	699703,3872
			7	259838,504	699654,9537
			8	259798,6705	699683,1987
			9	259639,303	699796,2025
			10	259578,1207	699670,4859
			11	259574,098	699680,0011
			12	259579,5386	699691,1954

Lp.	Rodzaj działań ochronnych	Zakres działań ochronnych	Lokalizacja działań ochronnych <sup>1)</sup>		
			13	259529,7561	699712,9016
			14	259475,358	699736,6204
			15	259424,1428	699758,9513
			16	259435,7913	699904,2601
			17	259445,0766	699994,0549
			18	259479,9807	699960,03
			19	259518,1504	699969,1433
			20	259549,705	699995,7156
			21	259600,4492	700016,6357
			22	259612,0606	700050,0186
			23	259624,3977	700076,87
			24	259630,5243	700110,1704
			25	259627,8915	700138,84
			26	259618,3484	700212,3529
2.	Budowa urządzeń piętrzących na rowach.	Budowa 12 zastawek podwójnych z wypełnieniem (pomiędzy progami) kamiennym lub drzewno-gruntowym <sup>4</sup> . Rzędą poziomu wody w rowie wyznaczyć na wysokość 20 cm poniżej korony rowu. Zastawki należy wykonać z drewna dębowego w terminie wrzesień-listopad, w okresie pierwszych trzech lat obowiązywania planu. Utrzymanie sprawności technicznej zastawki (konserwacja) w okresie 20 lat trwania planu – w zależności od potrzeb.	Działka 620/6 obręb ewid. Roby - współrzędne geograficzne punktów lokalizacji urządzeń piętrzących <sup>1)</sup> :		
			Lp.	X	Y
			1	259958,48	700129,45
			2	259843,37	700155,37
			3	259751,95	700177,80
			4	259652,74	700203,46
			5	259750,87	700029,84
			6	259671,72	699879,11
			7	259981,82	700025,33
			8	259945,74	699920,85
			9	259909,65	699834,33
			10	259872,41	699741,32
			11	259399,71	700338,98
			12	259307,86	700431,43
3.	Koszenie łąki trzęślicowej i młaki turzycowej zgodne z wymaganiami siedliska.	Koszenie terenu na wysokości co najmniej 15 cm nad gruntem w terminie od 20 września do 20 października. Siano należy bezzwłocznie usunąć poza teren rezerwatu. Co dwa w strefie A, B lub C. Nie nawozić. Strefa A - pow. 0,43 ha (rozpocząć w 1 roku obowiązywania planu), Strefa B - pow. 0,50 ha (rozpocząć w 2 roku obowiązywania planu), Strefa C - pow. 0,39 ha (rozpocząć w 1 roku obowiązywania planu).	fragment działki 620/6 obręb ewid. Roby - współrzędne geograficzne punktów granicznych Strefa A:		
			Lp.	X	Y
			1.	258779,4042	699661,2705
			2.	258793,6959	699677,4307
			3.	258810,1468	699662,4873
			4.	258835,5468	699650,1502
			5.	258852,9639	699654,5045
			6.	258866,0267	699654,5045
			7.	258887,7982	699653,0531
			8.	258909,5696	699642,1674
			9.	258951,661	699641,4416
			10.	258952,2443	699613,8505
			11.	258869,1332	699616,4031
			12.	258787,6723	699661,0306
			13.	258779,4042	699661,2705

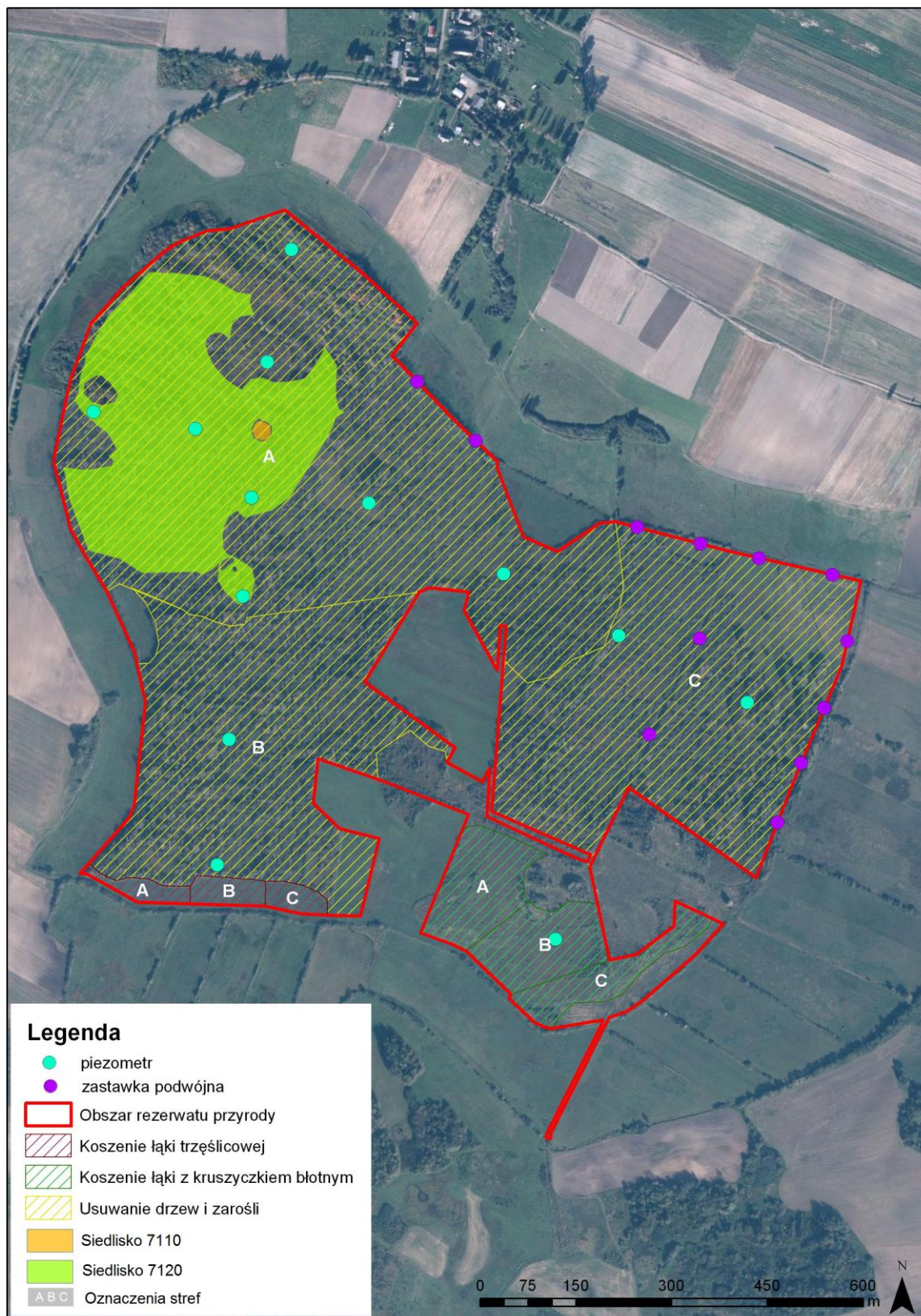
<sup>4</sup> możliwość wykorzystania materiału (biomasy) uzyskanego w wyniku wycinki wymienionej w lp. 1.

<sup>1)</sup> według współrzędnych punktów załamania granic według układu współrzędnych płaskich prostokątnych PL-1992.

			<table><tr><td colspan="3">Strefa B:</td></tr><tr><td>Lp.</td><td>X</td><td>Y</td></tr><tr><td>1</td><td>258951,661</td><td>699641,4416</td></tr><tr><td>2</td><td>258962,5467</td><td>699658,1331</td></tr><tr><td>3</td><td>259009,7181</td><td>699655,2302</td></tr><tr><td>4</td><td>259037,2952</td><td>699653,0531</td></tr><tr><td>5</td><td>259051,0838</td><td>699652,3273</td></tr><tr><td>6</td><td>259070,678</td><td>699649,4245</td></tr><tr><td>7</td><td>259068,9443</td><td>699610,2662</td></tr><tr><td>8</td><td>258952,2443</td><td>699613,8505</td></tr><tr><td>9</td><td>258951,661</td><td>699641,4416</td></tr><tr><td colspan="3">Strefa C</td></tr><tr><td>Lp.</td><td>X</td><td>Y</td></tr><tr><td>1</td><td>259070,678</td><td>699649,4245</td></tr><tr><td>2</td><td>259098,2552</td><td>699649,4245</td></tr><tr><td>3</td><td>259129,4609</td><td>699642,8931</td></tr><tr><td>4</td><td>259154,1351</td><td>699631,2816</td></tr><tr><td>5</td><td>259167,198</td><td>699619,6702</td></tr><tr><td>6</td><td>259166,3791</td><td>699597,1321</td></tr><tr><td>7</td><td>259124,587</td><td>699598,9619</td></tr><tr><td>8</td><td>259068,9443</td><td>699610,2662</td></tr><tr><td>9</td><td>259070,678</td><td>699649,4245</td></tr></table>	Strefa B:			Lp.	X	Y	1	258951,661	699641,4416	2	258962,5467	699658,1331	3	259009,7181	699655,2302	4	259037,2952	699653,0531	5	259051,0838	699652,3273	6	259070,678	699649,4245	7	259068,9443	699610,2662	8	258952,2443	699613,8505	9	258951,661	699641,4416	Strefa C			Lp.	X	Y	1	259070,678	699649,4245	2	259098,2552	699649,4245	3	259129,4609	699642,8931	4	259154,1351	699631,2816	5	259167,198	699619,6702	6	259166,3791	699597,1321	7	259124,587	699598,9619	8	259068,9443	699610,2662	9	259070,678	699649,4245																					
Strefa B:																																																																																										
Lp.	X	Y																																																																																								
1	258951,661	699641,4416																																																																																								
2	258962,5467	699658,1331																																																																																								
3	259009,7181	699655,2302																																																																																								
4	259037,2952	699653,0531																																																																																								
5	259051,0838	699652,3273																																																																																								
6	259070,678	699649,4245																																																																																								
7	259068,9443	699610,2662																																																																																								
8	258952,2443	699613,8505																																																																																								
9	258951,661	699641,4416																																																																																								
Strefa C																																																																																										
Lp.	X	Y																																																																																								
1	259070,678	699649,4245																																																																																								
2	259098,2552	699649,4245																																																																																								
3	259129,4609	699642,8931																																																																																								
4	259154,1351	699631,2816																																																																																								
5	259167,198	699619,6702																																																																																								
6	259166,3791	699597,1321																																																																																								
7	259124,587	699598,9619																																																																																								
8	259068,9443	699610,2662																																																																																								
9	259070,678	699649,4245																																																																																								
4.	<p>Koszenie stanowiska kruszczyka błotnego <i>Epipactis palustris</i> zgodnie z wymaganiami gatunku.</p>	<p>Koszenie młaki na wysokości co najmniej 15 cm nad gruntem w terminie od 20 września do 20 października. Siano należy bezzwłocznie usunąć poza teren rezerwatu.</p> <p>Co dwa lata kolejno w strefie A, B lub C. Nie nawozić.</p> <p>Nie należy usuwać istniejących krzewów wierzby z powierzchni młaki. W przypadku intensywnego zarastania maksymalny dopuszczalny udział wierzby to 12-15% powierzchni strefy A i C. Strefa B powinna pozostać całkowicie otwarta.</p> <p>Strefa A - pow. 2,17 ha(rozpocząć w 1 roku obowiązywania planu),</p> <p>Strefa B - pow. 2,07 ha (rozpocząć w 2 roku obowiązywania planu),</p> <p>Strefa C - pow. 1,51 ha (rozpocząć w 1 roku obowiązywania planu).</p>	<p>Fragment działki 620/6 obręb ewid. Roby - współrzędne geograficzne punktów granicznych</p> <p>Strefa A:</p> <table><tr><td>Lp.</td><td>X</td><td>Y</td></tr><tr><td>1</td><td>259379,9021</td><td>699732,8678</td></tr><tr><td>2</td><td>259403,0218</td><td>699737,8177</td></tr><tr><td>3</td><td>259446,7852</td><td>699721,7855</td></tr><tr><td>4</td><td>259490,982</td><td>699701,4204</td></tr><tr><td>5</td><td>259510,4806</td><td>699692,0502</td></tr><tr><td>6</td><td>259493,2569</td><td>699681,651</td></tr><tr><td>7</td><td>259477,008</td><td>699667,352</td></tr><tr><td>8</td><td>259473,7583</td><td>699648,8284</td></tr><tr><td>9</td><td>259475,0582</td><td>699629,3298</td></tr><tr><td>10</td><td>259483,1826</td><td>699617,6306</td></tr><tr><td>11</td><td>259384,7065</td><td>699540,0316</td></tr><tr><td>12</td><td>259362,6143</td><td>699550,3864</td></tr><tr><td>13</td><td>259313,0057</td><td>699568,3373</td></tr><tr><td>14</td><td>259379,9021</td><td>699732,8678</td></tr></table> <p>Strefa B:</p> <table><tr><td>Lp</td><td>X</td><td>Y</td></tr><tr><td>1</td><td>259384,7065</td><td>699540,0316</td></tr><tr><td>2</td><td>259483,1826</td><td>699617,6306</td></tr><tr><td>3</td><td>259497,1566</td><td>699607,5564</td></tr><tr><td>4</td><td>259508,9893</td><td>699603,6554</td></tr><tr><td>5</td><td>259522,5047</td><td>699602,0318</td></tr><tr><td>6</td><td>259534,2039</td><td>699608,2063</td></tr><tr><td>7</td><td>259544,2781</td><td>699617,3057</td></tr><tr><td>8</td><td>259560,5269</td><td>699617,9556</td></tr><tr><td>9</td><td>259574,5009</td><td>699616,0058</td></tr><tr><td>10</td><td>259590,2418</td><td>699613,9318</td></tr><tr><td>11</td><td>259609,1075</td><td>699525,9087</td></tr><tr><td>12</td><td>259454,3218</td><td>699472,3757</td></tr><tr><td>13</td><td>259384,7065</td><td>699540,0316</td></tr></table>	Lp.	X	Y	1	259379,9021	699732,8678	2	259403,0218	699737,8177	3	259446,7852	699721,7855	4	259490,982	699701,4204	5	259510,4806	699692,0502	6	259493,2569	699681,651	7	259477,008	699667,352	8	259473,7583	699648,8284	9	259475,0582	699629,3298	10	259483,1826	699617,6306	11	259384,7065	699540,0316	12	259362,6143	699550,3864	13	259313,0057	699568,3373	14	259379,9021	699732,8678	Lp	X	Y	1	259384,7065	699540,0316	2	259483,1826	699617,6306	3	259497,1566	699607,5564	4	259508,9893	699603,6554	5	259522,5047	699602,0318	6	259534,2039	699608,2063	7	259544,2781	699617,3057	8	259560,5269	699617,9556	9	259574,5009	699616,0058	10	259590,2418	699613,9318	11	259609,1075	699525,9087	12	259454,3218	699472,3757	13	259384,7065	699540,0316
Lp.	X	Y																																																																																								
1	259379,9021	699732,8678																																																																																								
2	259403,0218	699737,8177																																																																																								
3	259446,7852	699721,7855																																																																																								
4	259490,982	699701,4204																																																																																								
5	259510,4806	699692,0502																																																																																								
6	259493,2569	699681,651																																																																																								
7	259477,008	699667,352																																																																																								
8	259473,7583	699648,8284																																																																																								
9	259475,0582	699629,3298																																																																																								
10	259483,1826	699617,6306																																																																																								
11	259384,7065	699540,0316																																																																																								
12	259362,6143	699550,3864																																																																																								
13	259313,0057	699568,3373																																																																																								
14	259379,9021	699732,8678																																																																																								
Lp	X	Y																																																																																								
1	259384,7065	699540,0316																																																																																								
2	259483,1826	699617,6306																																																																																								
3	259497,1566	699607,5564																																																																																								
4	259508,9893	699603,6554																																																																																								
5	259522,5047	699602,0318																																																																																								
6	259534,2039	699608,2063																																																																																								
7	259544,2781	699617,3057																																																																																								
8	259560,5269	699617,9556																																																																																								
9	259574,5009	699616,0058																																																																																								
10	259590,2418	699613,9318																																																																																								
11	259609,1075	699525,9087																																																																																								
12	259454,3218	699472,3757																																																																																								
13	259384,7065	699540,0316																																																																																								

			Strefa C		
			Lp	X	Y
			1	259454,3218	699472,3757
			2	259609,1075	699525,9087
			3	259651,19	699534,4444
			4	259709,8745	699579,0019
			5	259711,9601	699618,3621
			6	259769,8638	699590,727
			7	259763,0955	699577,0628
			8	259728,4314	699547,5983
			9	259695,5004	699536,7657
			10	259657,3699	699505,568
			11	259629,6386	699471,7705
			12	259601,474	699460,5046
			13	259552,9442	699459,2047
			14	259533,8789	699441,006
			15	259519,4691	699418,9526
			16	259508,3241	699420,7317
			17	259491,0543	699428,9975
			18	259451,7251	699466,6086
			19	259454,3218	699472,3757
5.	Montaż urządzeń do monitoringu poziomu wody.	Instalacja w dwóch transektach (punktowo na działce nr 620/6 obręb ewid. Roby) na torfowisku 13 piezometrów, w okresie pierwszych 5 lat obowiązywania planu. Prowadzenie monitoringu poziomu wody w oparciu o powyższe urządzenia – od 6 roku obowiązywania planu.			

## Lokalizacja działań ochrony czynnej w rezerwacie przyrody „Roby”





**Załącznik nr 5 do projektu zarządzenia  
Regionalnego Dyrektora Ochrony Środowiska w Szczecinie  
z dnia 2015 r.**

„Załącznik nr 6 do zarządzenia Nr 19/2013 Regionalnego Dyrektora ochrony Środowiska w Szczecinie z dnia 22 maja 2009 r. w sprawie ustanowienia planu ochrony dla rezerwatu przyrody „Roby”.

Cele działań ochronnych dla części obszaru Natura 2000 pokrywającej się z rezerwatem.”

Lp.	Przedmiot ochrony	Cel do osiągnięcia
<b>Obszar mający znaczenie dla Wspólnoty Trzebiatowsko-Kołobrzeski Pas Nadmorski (PLH320017)</b>		
1.	7110 - torfowiska wysokie z roślinnością torfotwórczą (żywe)	Zapobieganie istniejącym zagrożeniom i w efekcie poprawa parametrów ekologicznych siedliska z U2 na U1 poprzez: 1) utrzymanie stanu i powierzchni istniejącego siedliska w optymalnym stanie uwodnienia, wolnego od sukcesji drzew i krzewów obejmujących gatunki takie, jak brzoza brodawkowata, osika, wierzb szara i kruszyna; 2) zwiększenie powierzchni zasięgu siedliska do co najmniej 1 ha na skutek zabiegów ochrony czynnej, w jego bezpośrednim sąsiedztwie.
2.	7120 - torfowiska wysokie zdegradowane, lecz zdolne do naturalnej i stymulowanej regeneracji	Zapobieganie istniejącym zagrożeniom i w efekcie poprawa parametrów ekologicznych siedliska z U2 na U1 poprzez utrzymanie aktualnej powierzchni istniejącego siedliska w optymalnym stanie uwodnienia, wolnego od sukcesji drzew i krzewów obejmujących gatunki takie, jak brzoza brodawkowata, osika, wierzb szara i kruszyna.
<b>Obszar specjalnej ochrony ptaków Wybrzeże Trzebiatowskie (PLB320010)</b>		
3	A127 - żuraw <i>Grus grus</i>	Poprawa ocen parametrów „stan populacji”, „stan siedliska” i „perspektywy ochrony” z U1 na FV poprzez: 1) utrzymanie optymalnego gospodarowania wodami poprzez budowę progów spowalniających na rowach melioracyjnych w rezerwacie i zaniechanie konserwacji rowów; 2) utrzymanie drożności tras migracji łączących rezerwat przyrody Roby z siedliskami gatunku w granicach całej obszaru Natura 2000 Wybrzeże Trzebiatowskie oraz utrzymanie na co najmniej dotychczasowym areale miejsc żerowania na gruntach rolnych otaczających rezerwat przyrody Roby;
4	A270 - słowik szary <i>Luscinia luscinia</i>	Utrzymanie właściwego stanu ochrony przez: 1) zachowanie siedliska lęgowego poprzez pozostawianie zakrzewień nad ciekami wodnymi (rowami i kanałami), 2) utrzymanie optymalnego gospodarowania wodami poprzez budowę progów spowalniających na rowach melioracyjnych w rezerwacie.

**Załącznik nr 6 do projektu zarządzenia  
Regionalnego Dyrektora Ochrony Środowiska w Szczecinie  
z dnia 2015 r.**

„Załącznik nr 6 do zarządzenia Nr 19/2013 Regionalnego Dyrektora ochrony Środowiska w Szczecinie z dnia 22 maja 2009 r. w sprawie ustanowienia planu ochrony dla rezerwatu przyrody „Roby”.

Działania ochronne ze wskazaniem podmiotów odpowiedzialnych za ich wykonanie i obszarów ich wdrażania.”

Lp.	Przedmiot ochrony	Działania ochronne	Zakres prac	Obszar wdrażania	Podmiot odpowiedzialny za wykonanie
<b>Dotyczące ochrony czynnej siedlisk, gatunków ptaków i ich siedlisk oraz związane z utrzymaniem lub modyfikacją metod gospodarowania</b>					
1.	7110 - torfowiska wysokie z roślinnością torfotwórczą (żywe)	Wycinka mechaniczna drzew i krzewów z powierzchni torfowiska i jego sąsiedztwa, regularne usuwanie nalotu drzew i krzewów z powierzchni torfowiska, utrzymanie i poprawa warunków wodnych na siedlisku – na skutek działań wymienionych w lp. 1 i lp. 2 załącznika nr 5 do zarządzenia. Działanie obligatoryjne.		Fragment działki 620/6, obręb ewid. Roby (STREFA A) – zgodnie z lokalizacją przedstawioną w lp. 1 załącznika nr 5 do zarządzenia.	Regionalna Dyrekcja Ochrony Środowiska w Szczecinie
2.	7120 - torfowiska wysokie zdegradowane, lecz zdolne do naturalnej i stymulowanej regeneracji	Wycinka mechaniczna drzew i krzewów z powierzchni torfowiska i jego sąsiedztwa, regularne usuwanie nalotu drzew i krzewów z powierzchni torfowiska, utrzymanie i poprawa warunków wodnych na siedlisku – na skutek działań wymienionych w lp. 1 i lp. 2 załącznika nr 5 do zarządzenia. Działanie obligatoryjne.		Fragment działki 620/6, obręb ewid. Roby (STREFA A) – zgodnie z lokalizacją przedstawioną w lp. 1 załącznika nr 5 do zarządzenia.	Regionalna Dyrekcja Ochrony Środowiska w Szczecinie
3.	A127 - żuraw <i>Grus grus</i>	Utrzymanie areалу siedliska lęgowego i poprawa jego parametrów poprzez zachowywanie, regeneracja torfowisk w rezerwacie na skutek działań wymienionych w lp. 1 i lp. 2 załącznika nr 5 do zarządzenia. Działanie obligatoryjne.		Fragment działki 620/6, obręb ewid. Roby (STREFA A) – zgodnie z lokalizacją przedstawioną w lp. 1 załącznika nr 5 do zarządzenia.	Regionalna Dyrekcja Ochrony Środowiska w Szczecinie
4.	A270 - słowik szary <i>Luscinia luscinia</i>	Utrzymanie areálu siedliska lęgowego poprzez zachowywanie 15-20 m pasa roślinności drzewiastej i krzewiastej wzdłuż granic rezerwatu nad rowami i kanałami w trakcie realizacji działań wymienionych w lp. 1 i lp. 2 załącznika nr 5 do zarządzenia. Działanie obligatoryjne.		Działka 618, fragment działki 620/6, obręb ewid. Roby (strefa A i strefa B) – zgodnie z lokalizacją przedstawioną w lp. 1 załącznika nr 5 do zarządzenia.	Regionalna Dyrekcja Ochrony Środowiska w Szczecinie

Lp.	Przedmiot ochrony	Działania ochronne	Zakres prac	Obszar wdrażania	Podmiot odpowiedzialny za wykonanie
<b>Dotyczące monitoringu stanu przedmiotów ochrony oraz realizacji celów działań ochronnych</b>					
5.	7110 - torfowiska wysokie z roślinnością torfotwórczą (żywe)	Monitoring stanu zachowania siedliska.	<p><b>Częstotliwość:</b> w 6, 8, 10, 14 i 18 roku obowiązywania planu roku obowiązywania planu.</p> <p><b>Termin:</b> jednokrotnie w okresie od 15 czerwca do 31 lipca.</p> <p><b>Zasady:</b> lustracja siedlisk, zdjęcie fitosocjologiczne o powierzchni 200m<sup>2</sup> lub wielkości istniejącego płata) w każdym płacie z udziałem siedliska.</p> <p><b>Wskaźniki właściwego stanu:</b> obecność i udział gatunków charakterystycznych dla siedliska (dla torfowców co najmniej 40% w porównaniu do udziału torfowców z grupy <i>Sphagnum fallax</i>), dobre uwodnienie podłoża, kępkowa struktura powierzchni.</p> <p><b>Objawy pogarszania się stanu:</b> przesuszenie złoża torfu, intensywne odnowienie drzew i krzewów, intensywne wkraczanie trzęślice, wrzосу i trzciny.</p>	Wszystkie płaty siedliska w granicach rezerwatu na z działce 620/6 obręb Roby (powierzchnia 0,04 ha).	Regionalna Dyrekcja Ochrony Środowiska w Szczecinie
6.	7120 - torfowiska wysokie zdegradowane, lecz zdolne do naturalnej i stymulowanej regeneracji	Monitoring stanu zachowania siedliska.	<p><b>Częstotliwość:</b> w 2, 3, 4, 5, 6, 8, 10, 14 i 18 roku obowiązywania planu.</p> <p><b>Termin:</b> jednokrotnie w okresie od 15 czerwca do 31 lipca.</p> <p><b>Zasady:</b> po wykonaniu zabiegu usunięcia drzew i krzewów należy wyznaczyć poletka monitoringowe o powierzchni 200m<sup>2</sup>, w liczbie 1 poletko na ha, na wyznaczonych powierzchniach wykonywać zdjęcie fitosocjologiczne i opis stanu siedliska.</p> <p><b>Wskaźniki właściwego stanu:</b> obecność i wzrost udziału gatunków charakterystycznych dla siedliska; dobre uwodnienie podłoża, dywanowa lub kępkowa struktura powierzchni.</p> <p><b>Objawy pogarszania się stanu:</b> przesuszenie złoża torfu, intensywne odnowienie drzew i krzewów, intensywne wkraczanie trzęślice, wrzосу i trzciny.</p>	Wszystkie płaty siedliska w granicach rezerwatu na z działce 620/6 obręb Roby (powierzchnia 12,85 ha).	Regionalna Dyrekcja Ochrony Środowiska w Szczecinie



Lp.	Przedmiot ochrony	Działania ochronne	Zakres prac	Obszar wdrażania	Podmiot odpowiedzialny za wykonanie
7.	A127 - żuraw <i>Grus grus</i>	Dotyczące monitoringu stanu przedmiotu ochrony	Wykonanie liczeń, zgodnie z wykorzystaniem metodyki „Monitoringu ptaków lęgowych” GIOŚ. Jednorazowo w trakcie sezonu lęgowego, pomiędzy 25 marca a 20 kwietnia, co 2 lata.	Cały obszar rezerwatu <sup>5)</sup> .	Regionalna Dyrekcja Ochrony Środowiska w Szczecinie
8.	A270 - słowik szary <i>Luscinia luscinia</i>	Dotyczące monitoringu stanu przedmiotu ochrony	Wykonanie liczeń na 15 powierzchniach monitoringowych 2x2 km, obejmujących minimum 10% pow. dogodnej dla gat. w obrębie ostoi. Zalecane 2 kontrole. Pierwsza kontrola: między połową a końcem maja. Druga: I połowa czerwca. Co dwa lata.	Działka 618, fragment działki 620/6, obręb ewid. Roby (strefa A i strefa B – zgodnie z lokalizacją przedstawioną w lp. 1 załącznika nr 5 do zarządzenia) w przypadku wyboru powierzchni monitoringowej spośród 15 losowo wybranych powierzchni <sup>3)</sup> .	Regionalna Dyrekcja Ochrony Środowiska w Szczecinie
<b>Dotyczące uzupełnienia stanu wiedzy o przedmiotach ochrony i uwarunkowaniach ich ochrony</b>					
9.	Wszystkie przedmioty ochrony obszarów Natura 2000	-	-	-	-

<sup>5)</sup> działanie skoordynowane czasowo z monitoringiem prowadzonym w granicach całej ostoi Wybrzeże Trzebiatowskie PLB320010 – zgodnie z załącznikiem nr 5 do zarządzenia Regionalnego Dyrektora Ochrony Środowiska w Szczecinie z dnia 29 kwietnia 2014 r. w sprawie ustanowienia planu zadań ochronnych dla obszaru Natura 2000 Wybrzeże Trzebiatowskie (Dz. Urz. Woj. Zachodniopomorskiego, poz. 1926).

<sup>3)</sup> wybranych podczas realizacji monitoringu gatunku w granicach całej ostoi Wybrzeże Trzebiatowskie PLB320010 – zgodnie z załącznikiem nr 5 do zarządzenia Regionalnego Dyrektora Ochrony Środowiska w Szczecinie z dnia 29 kwietnia 2014 r. w sprawie ustanowienia planu zadań ochronnych dla obszaru Natura 2000 Wybrzeże Trzebiatowskie (Dz. Urz. Woj. Zachodniopomorskiego, poz. 1926).

## Uzasadnienie

Zgodnie z art. 19 ust. 6 ustawy z dnia 16 kwietnia 2004 roku o ochronie przyrody (Dz. U. z 2015 r. poz. 1651, 1688 i 1936) regionalny dyrektor ochrony środowiska ustanawia dla rezerwatu przyrody plan ochrony, sporządzany zgodnie z art. 18 i 20 tej ustawy. Projekt planu sporządza się uwzględniając treść rozporządzenia Ministra Środowiska z dnia 12 maja 2005 r. w sprawie sporządzania projektu planu ochrony dla parku narodowego, rezerwatu przyrody i parku krajobrazowego, dokonywania zmian w tym planie oraz ochrony zasobów, tworów i składników przyrody (Dz. U. z 2005 r. Nr 94 poz. 794). Plany ochrony dla parku narodowego, rezerwatu przyrody lub parku krajobrazowego w części pokrywającej się z obszarem Natura 2000 powinny uwzględniać zakres planu zadań ochronnych dla obszaru Natura 2000, o którym mowa w art. 28 ustawy o ochronie przyrody, albo zakres planu ochrony dla obszaru Natura 2000, o którym mowa w art. 29 tejże ustawy. Plan ochrony może być zmieniony, jeżeli wynika to z potrzeb ochrony przyrody.

Plan ochrony dla rezerwatu przyrody „Roby” został ustanowiony zarządzeniem Nr 19/2013 Regionalnego Dyrektora ochrony Środowiska w Szczecinie z dnia 22 maja 2009 r. w sprawie ustanowienia planu ochrony dla rezerwatu przyrody „Roby” (Dz. Urz. Woj. Zach. poz. 2292). Zgodnie z wymogiem art. 20 ustawy o ochronie przyrody, przedmiotowy plan ochrony zawierał jednocześnie zakres planu zadań ochronnych dla obu obszarów Natura 2000 pokrywających się częściowo z rezerwatem, tj. obszaru specjalnej ochrony ptaków Wybrzeże Trzebiatowskie PLB320010 oraz obszaru mającego znaczenie dla Wspólnoty Trzebiatowsko-Kołobrzeski Pas Nadmorski PLH320017.

Po podpisaniu zarządzenie Nr 19/2013 zostało przesłane do kontroli prawnej Ministra Środowiska, na podstawie § 5 rozporządzenia Prezesa Rady Ministrów z dnia 23 grudnia 2009 r. w sprawie trybu kontroli aktów prawa miejscowego ustanowionych przez wojewodę i organy niespolonej administracji rządowej (Dz. U. Nr 222, poz. 1754) oraz w związku z upoważnieniem Prezesa Rady Ministrów z dnia 16 czerwca 2010 r. do dokonywania zgodności aktów prawa miejscowego z polityką Rady Ministrów.

Minister Środowiska pismem z dnia 19 listopada 2013 r., znak: DP-074-31/38016/13/AD, poinformował Regionalnego Dyrektora Ochrony Środowiska w Szczecinie, że po dokonaniu kontroli powyższego zarządzenia, stwierdził uchybienia uzasadniające jego zmianę we własnym zakresie.

Wśród przedmiotowych uchybień wymieniono:

- 1) w § 6 zamieszczono informację o udostępnieniu obszaru rezerwatu dla celów realizacji badań naukowych, po uzyskaniu odrębnego zezwolenia Regionalnego Dyrektora Ochrony Środowiska w Szczecinie. Powyższa informacja stanowi powtórzenie treści zakazu ujętego w art. 15 ust. 1 pkt 24 ustawy o ochronie przyrody, wobec czego należy ją usunąć. Zgodnie z § 137 w zw. z § 142 rozporządzenia Prezesa Rady Ministrów z dnia 20 czerwca 2012 r. w sprawie „Zasad techniki prawodawczej” (Dz. U. Nr 100, poz. 908), w aktach prawa miejscowego nie powtarza się treści ustaw – *zapis usunięto, tj. w § 6 uchylono ust. 1*;
- 2) wśród ustaleń do studiów uwarunkowań i kierunków zagospodarowania przestrzennego gmin, miejscowych planów zagospodarowania przestrzennego oraz planu zagospodarowania przestrzennego województwa, wprowadzono postanowienia, które nie wynikają z eliminacji lub ograniczenia stwierdzonych w rezerwacie zagrożeń. Przykładowe ustalenia tego rodzaju stanowią m.in. postanowienia dotyczące ograniczeń w zakresie utrzymania dotychczasowego przeznaczenia gruntów na określonych działkach ewidencyjnych, czy też wielokrotnie powtarzane postanowienie o konieczności rozpatrywania lokalizacji rezerwatu w procedurach lokalizacji przedsięwzięć mogących wpłynąć na stosunki wodne w rezerwacie lub obszarze Natura 2000. Należy zaznaczyć, że zgodnie z art. 20 ust. 3 pkt 7 ustawy o ochronie przyrody, formułowanie tego typu ustaleń musi wynikać ze zidentyfikowanych zagrożeń wewnętrznych lub zewnętrznych. Z powyższych względów formułowanie tego typu ustaleń do aktów planistycznych wymaga uzupełnienia załącznika nr 3 o odpowiadające im zagrożenia i sposoby eliminacji. Natomiast w przypadku braku tego typu zagrożeń omawiane ustalenia należałoby usunąć – *w załączniku nr 3 uszczegółowiono zagrożenie z lp. 7. Jednocześnie w § 7 uszczegółowiono pkt 2 i pkt 3 oraz uchylono dotychczasowe pkt 1 i pkt 4, a ustalenia dotyczące lokalizacji przedsięwzięć mogących wpłynąć na stosunki wodne rezerwatu pozostawiono do rozstrzygnięcia na etapie prowadzonych ocen oddziaływania na środowisko oraz ocen oddziaływania na obszar Natura 2000 – zgodnie z*

*zapisami ustawy z dnia 3 października 2008 r. o udostępnianiu informacji o środowisku i jego ochronie, udziale społeczeństwa w ochronie środowiska oraz ocenach oddziaływania na środowisko (Dz. U. z 2013 r. poz. 1235 z późn. zm.);*

- 3) w § 8 zamieszczono wskazania do zmian w istniejących aktach i dokumentach prawa miejscowego zawierające literalne brzmienie art. 28 ust. 10 pkt 5 ustawy o ochronie przyrody. Skutkiem tego w przedmiotowych wskazaniach widnieje następujący warunek wprowadzania ustaleń „(...) jeżeli są niezbędne do utrzymania lub odtworzenia właściwego stanu ochrony siedlisk oraz gatunków roślin i zwierząt, dla których wyznaczono obszary Natura 2000”. Powyższe może skutkować uznaniowością organów właściwych dla wprowadzania tych ustaleń do dokumentów lub aktów prawa miejscowego. Niektóre spośród przywołanych przepisów zawierają stwierdzenie, iż wskazania do m. in. planów miejscowych „(...) są tożsame z ustalonymi dla rezerwatu. Należałoby zatem wskazać wprost, które spośród przyjmowanych w odniesieniu do rezerwatu ustaleń do planów miejscowych miałyby mieć zastosowanie jako wskazania do m. in. planów miejscowych, niezbędne do utrzymania lub odtworzenia właściwego stanu ochrony siedlisk przyrodniczych oraz gatunków roślin i zwierząt, dla których wyznaczono obszary Natura 2000. Koresponduje to z zasadą formułowania ustaleń odpowiadających eliminacji zidentyfikowanych zagrożeń - *treść § 8 została przeredagowana. Wskazano konkretne ustalenia do aktów i dokumentów planistycznych niezbędne do utrzymania lub odtworzenia właściwego stanu ochrony siedlisk (torfowisk wysokich żywych i zdegradowanych) przyrodniczych oraz gatunku zwierzęcia (żurawia), odpowiadające zidentyfikowanym zagrożeniom zewnętrznym wymienionym w lp. 1-3 załącznika nr 4 do zarządzenia (którego uzupełniona i obecna treść została zawarta w załączniku nr 3 do niniejszego zarządzenia);*
- 4) w załączniku nr 1 do zarządzenia należy zmienić tytuł kolumn zawartych w tabeli z „POINT X”, „POINT Y” na „X”, „Y” – *poprawkę uwzględniono w załączniku nr 1 do niniejszego zarządzenia;*
- 5) w załączniku nr 4 brak jest podziału na zagrożenia istniejące i potencjalne – *zapis uzupełniono jednocześnie w załącznikach nr 2 i nr 3 do niniejszego zarządzenia. Jednocześnie uszczegółowiono wszystkie istniejące i potencjalne zagrożenia dla zachowania właściwego stanu ochrony siedlisk przyrodniczych oraz gatunków roślin i zwierząt i ich siedlisk będących przedmiotami ochrony w obszarach Natura 2000. W ramach uzupełnienia, dodano także zidentyfikowane zagrożenia (lp. 4) dla słowika szarego, będącego przedmiotem ochrony w granicach obszaru mającego znaczenie dla Wspólnoty Wybrzeże Trzebiatowskie PLB320010 pokrywającego się z rezerwatem. Obecność tego gatunku w granicach rezerwatu została potwierdzona dopiero na przełomie lat 2013/2014 w ramach opracowywania planu zadań ochronnych dla przedmiotowego obszaru. Informacje o ww. stwierdzeniu, zagrożeniach i działaniach ochronnych zostały zawarte w zarządzeniu Regionalnego Dyrektora Ochrony Środowiska w Szczecinie z dnia 29 kwietnia 2014 r. w sprawie ustanowienia planu zadań ochronnych dla obszaru Natura 2000 Wybrzeże Trzebiatowskie (Dz. Urz. Woj. Zach. poz. 1926) oraz dokumentacji przygotowanej na potrzeby jego zatwierdzenia;*
- 6) w załączniku nr 5 w przypadku opisu lokalizacji działań ochronnych wystarczające jest podanie numerów działek, na których przewidziane jest działanie ochronne, w tym przypadku nie zachodzi konieczność opisu terenu za pomocą współrzędnych punktów załamania. Ponadto, należy zauważyć, że działania ochronne odnoszą się do stref A, B, C, w zarządzeniu nie podano natomiast zasady podziału na strefy, jak i nie zamieszczono mapy ze strefami i występującymi na nich siedliskami, co uniemożliwia weryfikację planowanych działań ochronnych na tych terenach. Ponadto, należy podać w załączniku termin i częstotliwość wykonywania działań, a także podmiot odpowiedzialny za ich wykonanie. W zakresie monitoringu stanu zachowania podmiotem odpowiedzialnym powinien być sprawujący nadzór nad obszarem. W przypadku innego organu (lp. 6 i 7 – Główny Inspektor Ochrony Środowiska) – powinno to być z nim uzgodnione. Dla terenów rolniczych należy zastosować podział działań ochronnych na obligatoryjne i fakultatywne, a działanie ochronne wskazane w lp. 3 – koszenie łąk trzęs licowych, powinno być przeprowadzane częściej niż raz na trzy lata, zwłaszcza, że w zagrożeniach uznano, iż skala tego zagrożenia jest bardzo duża – *kryterium podziału poszczególnych zabiegów na strefy zostały przedstawione w kolumnie 3 załącznika nr 5 do zarządzenia. Był nimi termin realizacji zabiegów na konkretnie wskazanej powierzchni (przedstawionej w tym przypadku za pomocą pkt załamania granic i na mapie pn. „Lokalizacja działań ochronnych w rezerwacie przyrody Roby”. Lokalizacja siedlisk przyrodniczych przedstawiona została również przedstawiona na mapie pn.*

*„Lokalizacja siedlisk przyrodniczych w rezerwacie Roby” w załączniku nr 5). Celowo rozbito dane na dwie mapy, aby uzyskać lepszą czytelność ich treści. Rozłożenie ww. zabiegów w czasie miało na celu przeciwdziałanie zbyt gwałtownym zmianom stosunków wodnych w torfowiskach (na skutek wycinki drzew), jak również na gruntach przyległych oraz odnosiło się do realnych możliwości RDOŚ odnośnie pozyskiwania funduszy zewnętrznych na ich zrealizowanie.*

*Wszystkie przedstawione działania ochronne uznano za obligatoryjne, a informację tą również zawarto w kolumnie 3.*

*Obecnie, uwzględniając wszystkie przedstawione uwagi, działania ochrony czynnej rozbito na dwa odrębne załączniki nr 5 (nr 4 w niniejszym zarządzeniu) odnoszącym się do działań ochrony czynnej dla zachowania przedmiotu ochrony całego rezerwatu oraz załącznika nr 6 (nr 6 w niniejszym zarządzeniu), który odnosi się wyłącznie do działań ochronnych służących zachowaniu w stanie niepogorszonym przedmiotów ochrony obszarów Natura 2000, w tym także uzupełnionych danych odnośnie słowika szarego.*

*Pozostawiono jednocześnie dane odnośnie punktów załamania granic, pomocnych przy lokalizowaniu powierzchni wyszczególnionych działań kierując się dotychczasowymi wskazaniem pokontrolnymi Ministra Środowiska odnośnie obowiązku unikania zawierania w aktach prawa miejscowego mało precyzyjnych informacji odnośnie lokalizacji danego terenu. Jeżeli wskazuje się m.in. części działek ewidencyjnych, powyższe sprawia, że jednoznaczne określenie przebiegu granicy danego obszaru staje się możliwe jedynie w oparciu o załącznik mapowy. Należy jednak zauważyć, że mapy w załączniku nr 5 sporządzone zostały w stosunkowo małej skali, przez co precyzyjne ustalenie przebiegu granicy staje się niewykonalne. Skorzystano, więc z zalecanego sposobu określania przebiegu granicy stref A, B, C, w tym przypadku, za pomocą współrzędnych geograficznych punktów załamania granicy. Pozostawienie tych danych ma również na celu pomoc przeszłym wykonawcom działań ochronnych w dokładnym ustaleniu granic stref A, B, C w terenie, gdzie na skutek sukcesji roślinności, teren działek nr 618 i fragmentu działki 620/6, obręb ewid. Roby, poza torfowiskami, wygląda niemal identycznie.*

*Ponadto, z uwagi na brak możliwości ciągłego nadzoru tut. RDOŚ, w terenie, nad rezerwatem – działanie ochronne zawarte lp. 5 w załączniku nr 5 zostało ograniczone wyłącznie do: „Instalacji w dwóch transektach (punktowo na działce nr 620/6 obręb ewid. Roby) na torfowisku 13 piezometrów, w okresie pierwszych 5 lat obowiązywania planu. Prowadzenie monitoringu poziomu wody w oparciu o powyższe urządzenia – od 6 roku obowiązywania planu”. Odstąpiono od zakupu i montażu w piezometrach, elektronicznych czytników poziomu wód (tzw. diverów). Na powyższą decyzję miały wpływ czynniki odnotowane podczas realizacji monitoringu poziomu wód na innych obiektach torfowiskowych w latach 2009 -2015. Część z zamontowanych dotychczas urządzeń została skradziona lub uległa uszkodzeniu bez możliwości naprawy (działając zaledwie przez okres 3-5 lat). Koszt zakupu 1 divera wynosi obecnie ponad 3000 zł.*

Szczecin, dnia 2015 r.

Sporządził:

Wnioskodawca:

**Ocena skutków regulacji (OSR)**  
**do projektu zarządzenia Regionalnego Dyrektora Ochrony Środowiska w Szczecinie**  
**zmieniającego zarządzenie w sprawie ustanowienia planu ochrony dla rezerwatu przyrody**  
**„Roby”**

**1. Cel wprowadzenia zarządzenia**

Celem wprowadzenia regulacji jest wypełnienie delegacji ustawowej zawartej w art. 19 ust. 6 ustawy z dnia 16 kwietnia 2004 r. o ochronie przyrody (Dz. U. z 2015 r. poz. 1651, 1688 i 1936).

**2. Konsultacje społeczne**

Projekt został poddany konsultacjom społecznym.

Lista uczestników konsultacji społecznych:

Lista uczestników konsultacji społecznych:

- 1) Rada Miejska w Trzebiatowie;
- 2) Urząd Miejski w Trzebiatowie;
- 3) Starostwo Powiatowe w Gryficach;
- 4) Zachodniopomorski Zarząd Melioracji i Urządzeń Wodnych w Szczecinie;
- 5) Agencja Nieruchomości Rolnych Oddział Terenowy w Szczecinie;
- 6) Regionalna Rada Ochrony Przyrody – opinia pozytywna z dnia 15.12.2015 r.;
- 7) społeczeństwo – udział społeczeństwa na zasadach i w trybie określonych w ustawie z dnia 3 października 2008 r. o udostępnianiu informacji o środowisku i jego ochronie, udziale społeczeństwa w ochronie środowiska oraz o ocenach oddziaływania na środowisko (Dz. U. Dz. U. z 2013 r. poz. 1235 z późn. zm.) poprzez wydanie:
  - a) obwieszczenia RDOŚ w Szczecinie z dnia 6 listopada 2014 r., znak: WOPN-ON.6202.9.2014.AR o zamiarze przystąpienia do zmiany planu ochrony (podano do publicznej wiadomości poprzez publikację w Biuletynie Informacji Publicznej RDOŚ w dniu 06.11.2014 r. wydruk w prasie o zasięgu regionalnym, wywieszenie na tablicy ogłoszeń RDOŚ w Szczecinie w terminie 06.11.2014 r. - 30.01.2015r. i przesłanie do właściwych miejscowo Urzędu Miejskiego w Trzebiatowie, Starostwa Powiatowego w Gryfinie, Agencji Nieruchomości Rolnych O/T w Szczecinie, Zachodniopomorskiego zarządu Melioracji i Urządzeń Wodnych w Szczecinie z prośbą o wywieszenie na tablicach ogłoszeń przez okres ponad 21 dni. Odnośnie zamierzenia, uwagi i wnioski wpłynęły od prezesa Klubu Przyrodników (pismo z dnia 8 grudnia 2014 r., znak: 1126/2014, którym przedstawiono stanowisko prawne odnośnie wprowadzania zmian w planach ochrony). Odpowiedź na ww. stanowisko udzielona została odrębnym pismem RDOŚ w Szczecinie z dnia 19 grudnia 2014 r., znak: WOPN-ON.6202.9.2015.AR;
  - b) obwieszczenia RDOŚ w Szczecinie z dnia .... listopada 2015 r., znak: WOPN-ON.6202.....2015.AR w sprawie możliwości zapoznania się z projektem oraz o możliwości i terminie wnoszenia do niego propozycji i uwag (podano do publicznej wiadomości poprzez publikację w Biuletynie Informacji Publicznej RDOŚ, wydruk w prasie o zasięgu regionalnym, wywieszenie na tablicy ogłoszeń RDOŚ w Szczecinie i przesłanie do właściwych miejscowo Urzędu Miejskiego w Trzebiatowie, Starostwa Powiatowego w Gryfinie, Agencji Nieruchomości Rolnych O/T w Szczecinie, Zachodniopomorskiego zarządu Melioracji i Urządzeń Wodnych w Szczecinie z prośbą o wywieszenie na tablicach ogłoszeń przez okres ponad 21 dni.

**3. Wpływ regulacji na sektor finansów publicznych, w tym budżet państwa i budżety jednostek samorządu terytorialnego**

Zarządzenie będzie miało wpływ na wydatki budżetu państwa. Z chwilą zatwierdzenia Nr 19/2013 Regionalnego Dyrektora ochrony Środowiska w Szczecinie z dnia 22 maja 2009 r. w sprawie ustanowienia planu ochrony dla rezerwatu przyrody „Roby” (Dz. Urz. Woj. Zach. poz. 2292), szacowano, że w przeciągu 20 lat obowiązywania planu koszty zabiegów ochronnych wyniosą szacunkowo 1700000 zł. Kalkulację opracowano na podstawie Katalogu norm czasu dla prac leśnych. Obecnie w ww. kalkulacji należy uwzględnić również środki na realizację monitoringu ptaków stanowiących przedmiot ochrony w graniach ostoi Wybrzeże Trzebiatowskie PLB320010.

Szacunkowo koszt wykonywania ww. monitoringu, co 2 lata, w przeciągu następnych 18 lat wniesie około 15000 zł. Wszystkie przedstawione koszty należy traktować bardzo orientacyjnie, gdyż ze względu na specyfikę prac i terenu mogą się znacznie różnić u różnych wykonawców. Należy wziąć także pod uwagę ewentualny wzrost cen usług i materiałów. Szczegółowa wielkość poniesionych kosztów oszacowywana będzie na bieżąco, najwcześniej w rok poprzedzający wykonanie działań.

#### **4. Wpływ regulacji na rynek pracy**

Zarządzenie będzie miało bezpośredni wpływ na rynek pracy w związku z realizacją zaplanowanych działań ochronnych i monitoringu.

#### **5. Wpływ regulacji na konkurencyjność wewnętrzną i zewnętrzną gospodarki**

Zarządzenie nie będzie miało wpływu na konkurencyjność wewnętrzną i zewnętrzną gospodarki.

#### **6. Wpływ regulacji na sytuację i rozwój regionów**

Zarządzenie nie będzie miało wpływu na sytuację i rozwój regionów.

#### **7. Ocena pod względem zgodności z prawem Unii Europejskiej**

Zarządzenie nie narusza zapisów zawartych w:

- 1) Dyrektywie Parlamentu Europejskiego i Rady 2009/147/WE z dnia 30 listopada 2009 r. w sprawie ochrony dzikiego ptactwa (Dz. U. UE. L 20 z 26.01.2010 r.),
- 2) Dyrektywie Rady 92/43/EEG z dnia 21 maja 1992 roku w sprawie ochrony siedlisk przyrodniczych oraz dzikiej fauny i flory tzw. Dyrektywie Siedliskowej (Dz. Urz. L 206 z 22.07.1992 r., str. 5-7 z późn. zm.; Dz. Urz. UE Polskie wydanie specjalne, rozdz. 15, t. 2, str. 102 z późn. zm.).